

# 视卫网用户手册

北京互信互通信息技术有限公司

2009-04-03

目 录

1.	业务用户登录/退出.....	2
1.1.	登录/退出.....	2
1.2.	实时监控.....	3
1.2.1.	实时视频播放.....	4
1.2.2.	插件下载.....	4
1.2.3.	拍照.....	4
1.2.4.	手动录像.....	5
1.2.5.	视频切换.....	6
1.2.6.	分屏.....	6
1.2.7.	云台控制.....	7
1.2.8.	摄像头画质调节.....	7
1.2.9.	个人信息.....	7
1.2.10.	修改密码.....	8
1.2.11.	系统提示.....	8
1.3.	查看记录.....	9
1.3.1.	查看录像.....	9
1.3.2.	查看照片.....	9
1.3.3.	查看报警.....	10
1.4.	设置.....	12
1.4.1.	录像设置.....	12
1.4.3.1.	自动录像.....	12
1.4.3.2.	手动录像.....	16
1.4.2.	拍照设置.....	16
1.4.3.1.	自动拍照.....	16
1.4.3.2.	手动拍照.....	17
1.4.3.	报警设置.....	17
1.4.3.1.	移动侦测.....	错误! 未定义书签。
1.4.3.2.	门磁联动.....	19
1.4.3.3.	红外联动.....	19
1.4.3.4.	预案报警.....	20
1.4.4.	修改个人信息.....	22
1.4.5.	修改密码.....	22
1.5.	帮助.....	22

## 1. 业务用户登录/退出

### 1.1. 登录/退出

- 1、输入 <http://IP:port/video>

2、进入登录界面。



图 2-2 1 业务用户登录界面

3、输入正确的帐号后，进入系统的首页。



图 1 业务用户登录系统的首页

4、点[退出]，则退出系统，进入登录界面。

## 1.2. 实时监控

业务用户登录系统后默认就进入到实时监控页面，这个页面有监控的基本功能。



图 2

## 1.2.1. 实时视频播放

- 1、请求视频：在下拉列表中选择相应的摄像头。在线视频就会在播放窗口播放。
- 2、自动切换：勾选上该项，系统就会自动播放视频。

## 1.2.2. 插件下载

方式一：

点击播放窗口下方的[插件下载]链接，下载播放插件，或者直接运行该插件安装。

方式二：


- 1、进入添加/删除程序中，删除 Web 插件。
- 2、检查 Web 插件安装目录（如：C:\Program Files\Common Files\HXShare）下，是否还存在 WebPlayer 目录，若存在，则删掉该目录。
- 3、重新登录系统的前台，在视频监控窗口中，能看到立即下载插件按钮，点击该按钮下载播放插件，或者直接运行该插件安装。

## 1.2.3. 拍照



图 3

- 1、进入拍照设置的手动拍照页面，设置拍照路径。
- 2、在视频监控窗口播放在线视频（请求在线视频）。

- 3、点击  按钮，当前图片将被保存至设置拍照路径下，在视频监控窗口下显示图片的文件名。若还没有设置拍照路径，点[选项]链接，进入拍照设置的手动拍照

页面，可以在这里（如下图）设置和查看拍照路径。



图 4

## 1.2.4. 手动录像

- 1、进入“设置->录像设置->手动录像页面”上，设置好手动录像的路径。
- 2、在视频监控窗口播放在线视频（请求在线视频）。

3、视频监控窗口有正在播放的视频，点击  按钮，视频将会保存在手动录像的路径下。

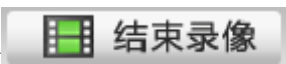
4、点击  ，则完成录像。在视频监控窗口下显示视频的文件名。



图 5

5、点[选项], 进入手动录像设置页面, 在这里可以设置和查看录像文件的路径。

## 1.2.5. 视频切换

### 1、手动切换

1) 使用监控点下拉菜单或视频画面下方的按钮, 可切换监控的视频画面。



“上一屏, 下一屏”



图 6 视频切换下拉菜单和切换按钮


### 2、自动切换

1) 在 1 分屏、四分屏、九分屏的模式下, 勾选自动切换。



2) 在  中会显示正在播放的视频屏数。

## 1.2.6. 分屏

点击  中的 3 个分屏按钮, 将会相应的进行 1、4、9 画面分

屏。

## 1.2.7. 云台控制

- 1、请求带有云台的摄像头。
- 2、点击右侧的方向键来控制云台，通过缩放按钮来推进、拉远正在播放的视频。

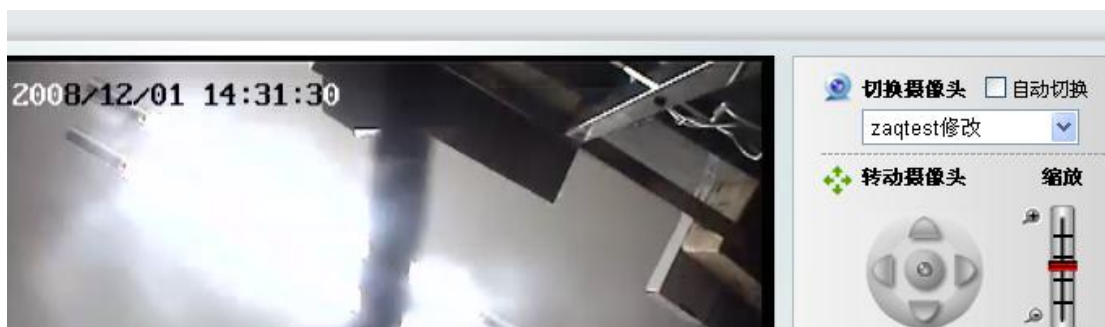


图 7 摄像头方向控制按钮

## 1.2.8. 摄像头画质调节

- 1、在右侧选择画面属性栏，可以调整当前观看画面属性参数。
- 2、请求在线视频。
- 3、在右侧点画质调节。修改相应的参数。



图 8 画质调节

## 1.2.9. 个人信息

- 1、点用户信息中的用户名称，如 wewewe1,进入个人信息修改界面。如图 8



图 9 用户信息

## 1.2.10. 修改密码

1、点用户信息中的修改密码，进入密码修改界面。如图



图 10

## 1.2.11. 系统提示

1、在视频监控窗口的左侧显示报警的提示信息。



图 11

## 1.3. 查看记录

### 1.3.1. 查看录像

#### 1、 查询

- 1) 查看记录中的查看录像，选择摄像头， 时间范围，录像类型，点[查询]。
- 2) 如果存储有录像文件，查询出来的结果会显示在查询结果列表中。
- 3) 遇到必要翻页时，可以通过翻页功能上下翻页。



图 12

#### 2、 视频播放

- 1) 查询视频录像。
- 2) 在查询结果列表中找到操作字段。
- 3) 在对应的列表信息出，选择相应的视频，点[播放]。
- 4) 遇到必要翻页时，可以通过翻页功能上下翻页。

#### 3、 录像下载

- 1) 查询视频录像。
- 2) 在查询结果列表中找到操作字段。
- 3) 在对应的列表信息出，选择相应的视频，点[下载]。
- 4) 遇到必要翻页时，可以通过翻页功能上下翻页。

### 1.3.2. 查看照片

#### 1、 本地照片

- 1) 设置拍照路径。
- 2) 进入查看记录中的查看照片，进入本机的照片存储路径，该目录下有类似年月日时间的 bmp 文件，如：20080916132437.bmp

#### 2、 远程照片

- 1) 选择查询条件，如：对应的摄像头、时间、存储位置、照片范围等
- 2) 操作[开始搜索]，满足条件的照片就会查询出来。
- 3) 通过翻页链接，可以上下翻页，首页、尾页操作。
- 4) 点击图片浏览的缩略图，左边的照片浏览窗口会显示出图片。



图 13

- 5) 点[下载该时间段照片]按钮，弹出保存位置对话框，用户可以选择保存路径，将把该时间段的照片下载到本地机器上。

### 1.3.3. 查看报警

#### 1、查询

- 1) 查看记录中的查看报警，选择摄像头， 时间范围，录像类型，点[查询]。



图 14

- 2) 如果有报警信息，选择正确的查询范围后，查询出来的信息就会显示在报警查询结果列表中。
- 3) 遇到必要翻页时，可以通过翻页功能上下翻页。若跳至第 N 页，在对应处输入 N 页，点击 GO，将显示满足条件的第 N 页的信息。



图 15

- 4) 点[查看]，弹出视频播放窗口，播放该时间段的报警录像。
- 5) 如果选择“报警时查看视频”，报警信息在报警查询的上方显示的同时会弹出视频浏览窗口，点击[关闭]，关闭该浏览窗口。





图 16

## 1.4. 设置

### 1.4.1. 录像设置

#### 1.4.3.1. 自动录像

##### 1、设置向导




- 1) 点[设置向导]  
- 2) 选择相应的摄像头，即在选择框上打勾，点[下一步] 。



图 17



3) 进入选择保存位置的设置, 点[上一步]   , 进入选择保存模式, 点[上一步], 进入选择摄像头。



图 18

如果前端为 IPC, 保存位置有本地 SD 卡选项。

4) 进入选择保存模式, 点[上一步]   , 进入设置录像时间; 点[上一步], 进入保存位置



图 19

5) 设置录像时间

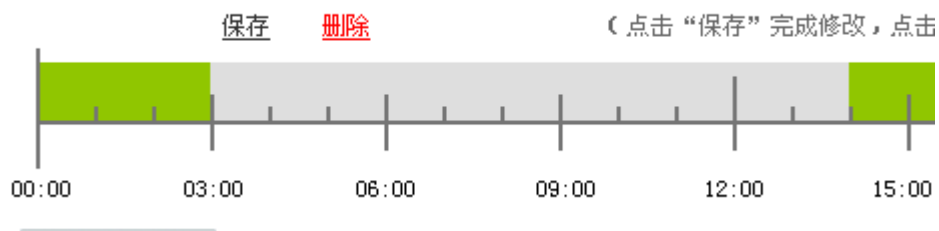
方法一:

i. 添加时间段  , 如下图。



图 20

ii. 保存设置, 新增自动录像时间段. 在此基础上通过左右点击区域块来选中或反选时间段区域, 保存设置则可。



方法二:

- I. 点击自动录像时间块，则时间块变为选中状态；
- II. 当录像时间块为选中状态
  - i. 鼠标在时间块中间显示可移动样式，按住鼠标左键可对时间块进行移动；
  - ii. 鼠标在时间块边缘显示可左右调整样式，按住鼠标左键可对时间块进行左右调整；
  - iii. 时间块边缘上方时间为可输入状态，可进行精确定位开始时间和结束时间，但需验证开始时间不能晚于结束时间；
  - iv. 点击“保存”，保存对时间块的调整；
  - v. 点击“删除”，删除该选中时间块；

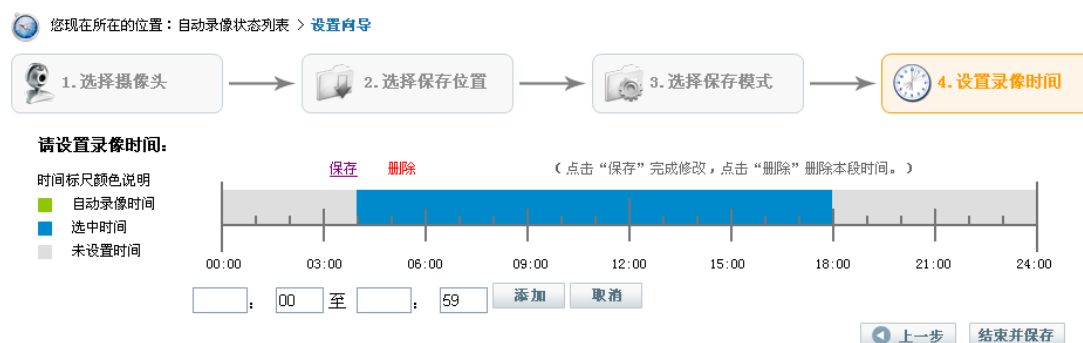


图 21

- vi. 点[上一步]，进入[选择保存模式]，如果确定录像方案的录像时间，点[结束保存]即可。

## 2、设置录像方案



图 22

- 1) 在列表中找到相应的摄像头，点[设置]。
- 2) 进入录像时间, 请参见设置向导 5)。



图 23

3) 保存生效后,回到设置的首页,在相应的列表信息上显示有保存位置, 保存模式, 录像时间等.

### 3、停止/开启录像

点[停止], 则停止录像。停止按钮变为[开启]按钮, 状态从开启变为停止。



图 24

点[开启], 则开启录像。开启按钮变为[停止]按钮, 状态从停止变为开启。

### 4、修改录像方案

- 1) 在列表中找到相应的摄像头, 点[设置].
- 2) 设置好录像时间。
- 2) 点击“保存设置”, 修改自动录像时间段

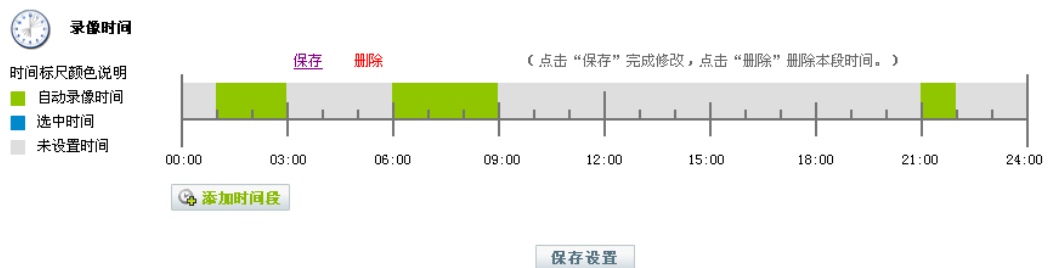


图 25

## 1.4.3.2. 手动录像

- 1、进入手动录像界面。
- 2、点[浏览]，选择相应的本地存储目录。点[确定]。
- 3、点[保存设置]，提示设置成功，该手动录像的路径就设置好了。

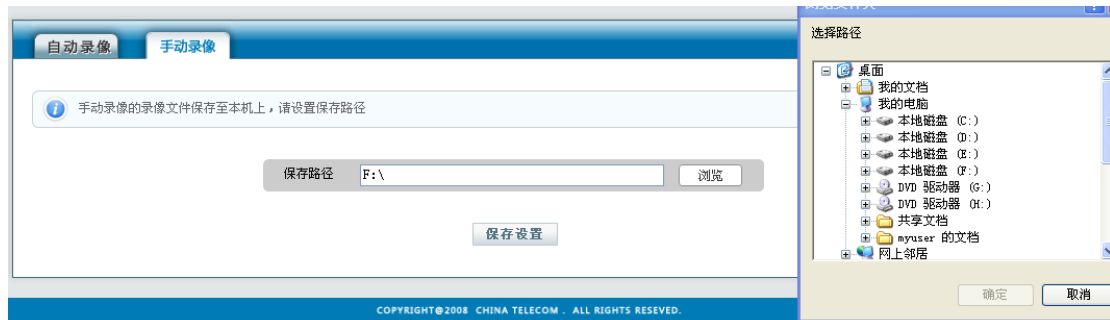


图 26

## 1.4.2. 拍照设置

### 1.4.3.1. 自动拍照

- 1、进入拍照设置的自动拍照界面。
- 2、方式一：
  - 1) 点[设置向导]，进入选择摄像头的界面，选择相应的摄像头，点[下一步]。
  - 2) 进入设置相关参数的界面。选择照片保存的位置及间隔多长时间抓拍一次。



图 27

- 3) 点[结束并保存]，保存该设置。

方式二：

在自动拍照界面里，找到相应的摄像头，点[设置]，进入参数设置界面，选择照片保存的位置及间隔多长时间抓拍一次，设置好，保存改设置。点[返回]，进入自动拍照设置页面。

#### C、停止和开启自动拍照

点[停止]，则停止自动拍照。停止按钮变为[开启]按钮，状态从开启变为停止。

点[开启]，则开启自动拍照。开启按钮变为[停止]按钮，状态从停止变为开启。

### 1.4.3.2. 手动拍照

- 1、进入拍照设置的手动拍照界面。
- 2、点[浏览]，选择相应的本地存储目录。点[确定]。
- 3、点[保存设置]，提示设置成功，该拍照设置的路径就设置好了。



图 28

### 1.4.3. 报警设置

#### 1.4.3.1. 移动侦测

##### A、方式一：

- 1、进入报警设置界面，点[设置向导]。
- 2、进入摄像头选择界面，点[下一步]。



图 29

3、进入侦测灵敏度设置界面，通过拖动进度条来设置灵敏度，点[下一步]，进入报警触发处理，点[上一步]，进入摄像头选择。



图 30

4、进入报警触发处理

在这里设置相应的报警处理措施，如自动录像，电话呼叫，短信通知等。点[下一步]，进入报警侦测时间，点[上一步]，进入侦测灵敏度设置。



图 31

5、进入报警侦测时间界面

1) 方法类似自动录像的 5)。



图 32

2) 点[上一步]返回到报警触发处理，如果报警方案的时间设置，点[结束保存]。

#### B、方式二：

- 1) 找到相应设备的摄像头，点[设置]，进入移动侦测的设置界面。
- 2) 设置灵敏度和侦测区域  
 添加区域：点[添加区域]，通过拖拉红色的方框，来确定侦测区域。  
 删除区域：点[删除区域]，就会删除侦测区域。
- 3) 报警触发处理  
 IPC 前端：输入自动录像的时间大小，短信通知负责人的联系方式手机号码。  
 DVS 前端：支持预案的设备不需要填写。
- 4) 报警检测时间的设置  
 请参见自动录像的 5)。
- 5) 保存设置  
 保存设置，即可。

#### C、停止和开启移动侦测

点[停止]，则停止移动侦测。停止按钮变为[开启]按钮，状态从开启变为停止。  
 点[开启]，则开启移动侦测。开启按钮变为[停止]按钮，状态从停止变为开启。

### 1.4.3.2. 门磁联动

比移动侦测的设置少了一个灵敏度和侦测区域的设置。其余类似。

### 1.4.3.3. 红外联动

和门磁联动类似。

### 1.4.3.4. 预案报警

进入预案报警页签，这里有预案列表。



图 33

#### 1、新增预案

点[新增]按钮，进入新增预案的界面，填写预案名称，备注等。勾选相应的报警输出、摄像头、关联用户等，提交信息，该项添加成功。

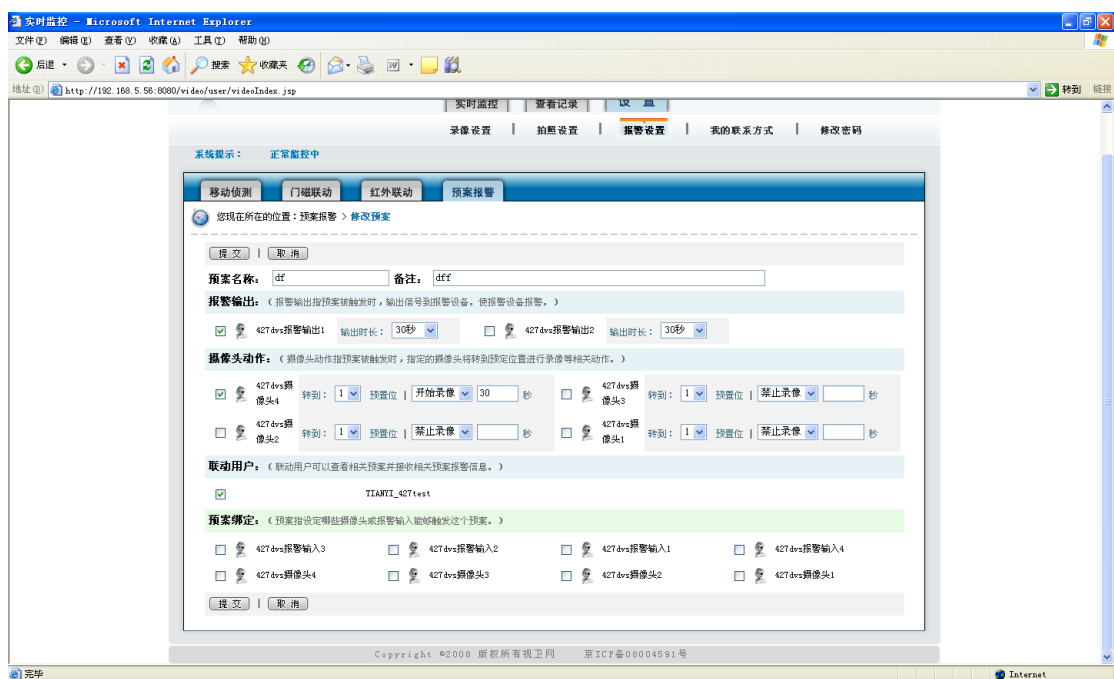
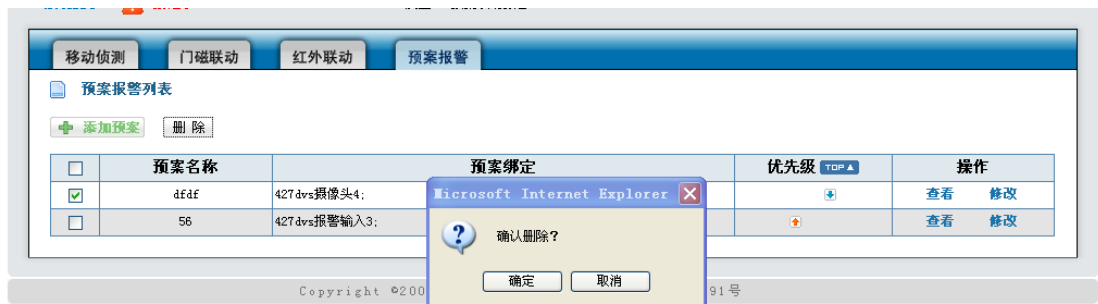


图 34

#### 2、删除预案



图改 1

勾选要删除的预案，确认删除后，该预案被删掉。

### 3、绑定预案

1) 新建预案里的操作界面，勾选要绑定的设备，如：选择要绑定的摄像头，报警输入。，保存设置。

如果还没有绑定预案，找到相应的记录，点修改预案，找到预案绑定的地方，选择要绑定的摄像头，报警输入。



图 35

### 4、取消绑定摄像头

点修改预案，找到预案绑定的地方，取消选择要绑定的摄像头，报警输入。提交信息保存即可。

### 5、布防撤防

绑定摄像头后，进入触发报警的界面如：前面三种方式的报警，设置方法如：1.4.3.1, 1.4.3.2, 1.4.3.3



图 36

### 6、查看

点[查看]，进入预案查看界面。

### 7、修改

点[修改]，在这里修改该预案。

## 1.4.4. 修改个人信息

1、进入我的联系方式，修改个人信息。

---



手机 13811112226

电话 asdfasdf3437

传真

地址

保存设置

图 37

2、点[保存设置]，即可。

## 1.4.5. 修改密码

1、进入密码修改界面，修改密码。

2、点[保存设置]，如果提示修改密码成功，即可。如果没有成功，会有相应的提示信息。

## 1.5. 帮助

1、点[帮助]，进入帮助页面，用户可以在这里通过表单的提交的方式反馈一些问题。也可以在这里查询一写帮助信息。

http://192.168.5.56:8080 - 视卫网 - Microsoft Internet Explorer

# 视卫网 帮助中心

### 使用相关

#### 新手导航

- 如何旋转摄像头?
- 如何设置自动录像时间?
- 拍照
- 插件下载
- 拍照设置
- 云台控制
- 手动录像
- 摄像头画质调节

#### 常见问题

### 图文说明

- 1 点击自动录像时间块，则时间块变为选中状态；
- 2 当录像时间块为选中状态：
  - 2.1 鼠标在时间块中间显示可移动样式，按住鼠标左键可对时间块进行移动；
  - 2.2 鼠标在时间块边缘显示可左右调整样式，按住鼠标左键可对时间块进行左右调整；
  - 2.3 时间块边缘上方时间为可输入状态，可进行精确定位开始时间和结束时间，但需回车；
  - 2.4 点击“保存”，保存对时间块的调整；
  - 2.5 点击“删除”，删除该选中时间块；
- 3 点击“添加时间段”，新增自动录像时间段

00:00 保存 删除 (点击“保存”完成修改, 点击“删除”删除本段)

00:00 03:00 05:00 09:00 12:00 15:00

欢迎您对本产品及服务提出宝贵意见!

Internet